

Chemotherapie EN een stoma

Opleiding Stoma-, fistel- en incontinentiezorg

Sandra Boutsen



Chemotherapie EN een stoma

"Ik heb darmkanker en ik moet waarschijnlijk een stoma krijgen ... en ik weet eigenlijk niet wat ik het ergste vind?"

Chemotherapie EN een stoma

1

Patiëntenvoorlichting

- Belang
- Methoden en middelen
- Effect

2

Rectumtumor

- Rectum
- Tumor
- Stoma

3

Therapie rectumtumor

- Welke therapie
- Chemotherapie
- Nevenwerkingen

Chemotherapie EN een stoma

1 Patiëntenvoorlichting 1/3 Het belang van patiëntenvoorlichting

- Internet "medische" informatie ?
- Internet → geen vervanging van een raadpleging bij een arts
- Internet = berg aan informatie, maar ... Correct? Misleidend? Gevaarlijk?
- Goed geïnformeerde patiënten = therapietrouwe patiënten
- Weten wat er gaat komen → geruststellend effect



Chemotherapie EN een stoma

1 Patiëntenvoorlichting 2/3 Methoden en middelen

- Verschillende hulpmiddelen, elk met eigen voor- en nadelen
- Welk kiezen? Afhankelijk situatie, patiënt, doel
- Soorten: mondeling, schriftelijk, audiovisueel, demonstratie- en spelmateriaal

Chemotherapie EN een stoma

1 Patiëntenvoorlichting 3/3 Het effect van de voorlichting

- Gebruik verschillende middelen = prikkeling van meerdere zintuigen
- Hoe groter de betrokkenheid van de patiënt; hoe beter het effect van de voorlichting
- Effectieve voorlichting wordt opgemerkt, is duidelijk en begrepen, geaccepteerd en ondersteund

Patiëntenvoorlichting = onmisbaar en van cruciaal belang!

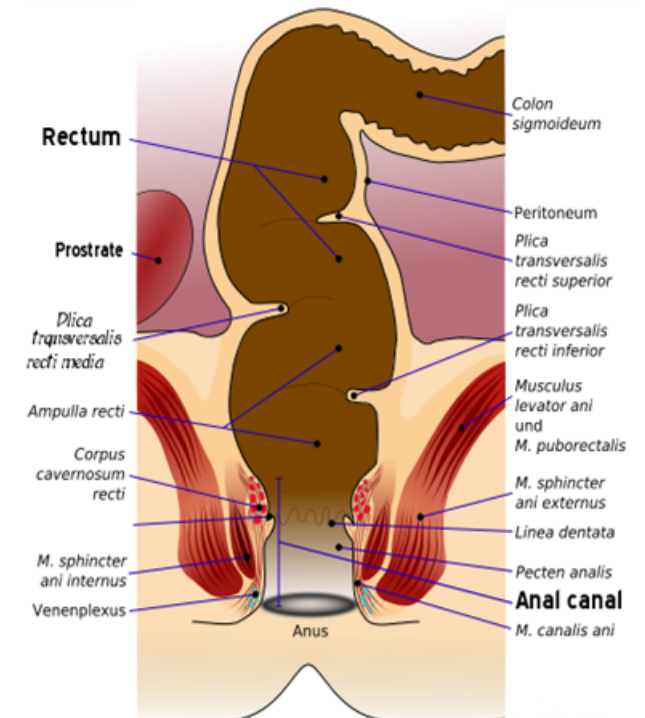
Chemotherapie EN een stoma

2 Rectumtumor 1/3 Rectum

- Digestieve oncologie
- (Neo-)adjuvante therapie

Normale werking ↔ impact therapie

- Rectum = laatste deel van dikke darm; heeft reservoirfunctie
- Anus = binnenste en buitenste sluitspier
- We hebben invloed op het openen/afsluiten van buitenste sluitspier
- Aanwezigheid tumor in rectum kan werking sluitspier verstoren



Chemotherapie EN een stoma

2

Rectumtumor 2/3 Tumor

4 Kenmerken:

- Zeer snelle deling van de cellen
- Celingroei in het omliggend weefsel
- Cel kan overleven in andere delen van het lichaam
- Beperkte samenwerking met normale cellen

Hoe meer kenmerken → hoe kwaadaardiger de tumor!

TNM-classificatie

T Primaire tumor

N Nodus

M Metastasen

Chemotherapie EN een stoma

2

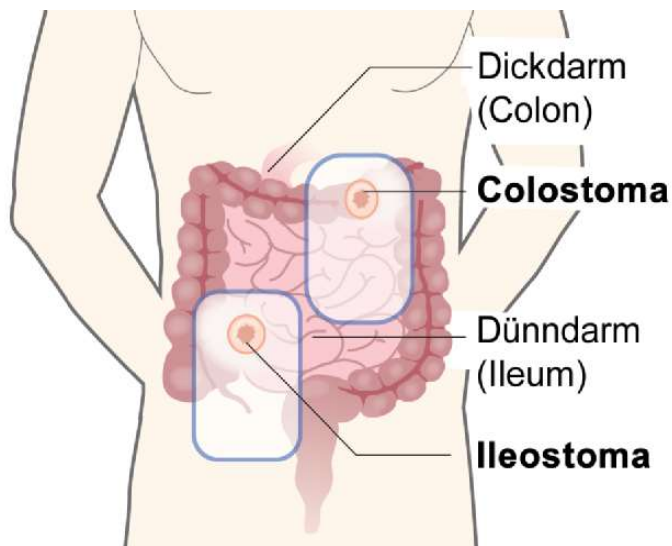
Rectumtumor

3/3 Stoma

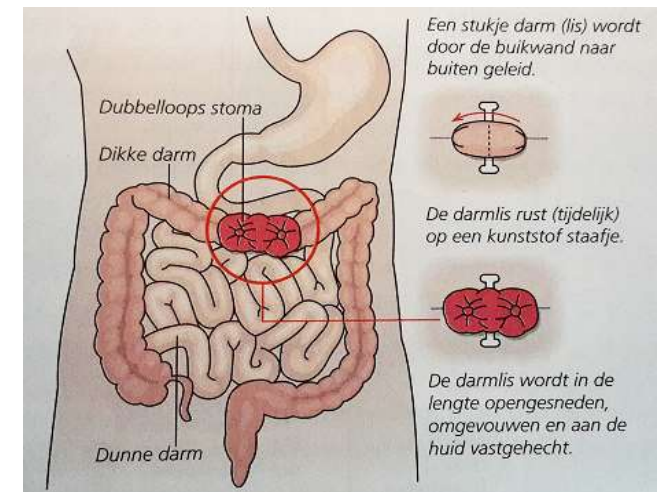
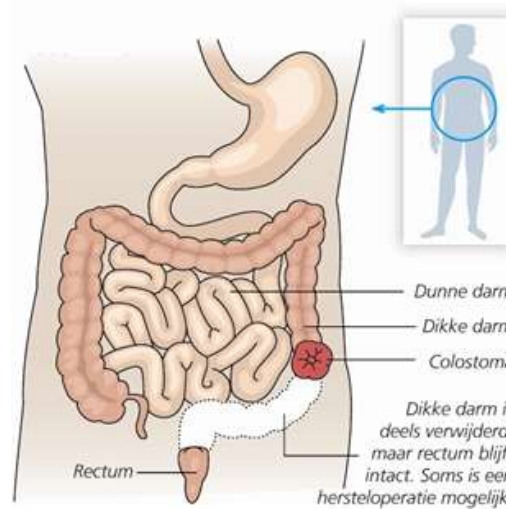
- Kunstmatige uitgang voor de stoelgang
- Geen sluitspier → op elk moment ontlasting en lucht naar buiten
- Waarom een stoma aanleggen?
 - Bij wegname rectum
 - Tumor die natuurlijke doorgang belemmerd
 - Uitschakelen deel van de darm → genezing bevorderen

Chemotherapie EN een stoma

Plaats



Duur



Chemotherapie EN een stoma

3 Therapie rectumtumor 1/3 Welke therapie

Heel kleine tumor → (meestal) laparoscopisch wegnemen

Grotere tumoren + tumoren dichtbij sluitspier

→ neo-adjuvante therapie → downstaging

→ wegnemen tumor + aanleg stoma

→ adjuvante therapie (chemotherapie)

Chemotherapie EN een stoma

3

Therapie rectumtumor 2/3 Chemotherapie

- Behandeling met chemische stoffen → invloed op delen cellen → cellen (tumor) sterft af
- Geen onderscheid tussen tumorcellen en gezonde cellen → nevenwerking
- Fluorouracil® & Oxaliplatine® → basisproducten bij (neo-)adjuvante therapie

Chemotherapie EN een stoma

3 Therapie rectumtumor 3/3 Nevenwerkingen

Nevenwerking Fluorouracil® en/of Oxaliplatine®:

- Ieder product → specifieke bijwerkingen → dosis/soort, gevoeligheid, gebruik anti-emetica
- Misselijkheid en braken → aantasting slijmvlies spijsverteringsstelsel → geuren
- Diarree, obstipatie → verstoring functie slijmvlies (onttrekking vocht uit stoelgang) → darmflora

Chemotherapie EN een stoma

3 Therapie rectumtumor 3/3 Nevenwerkingen - vervolg

Nevenwerking Fluorouracil® en/of Oxaliplatine®:

- Hand-voet-syndroom; tintelingen, pijnlijk, gezwollen, zweren, blaren, ...



Chemotherapie EN een stoma

3 Therapie rectumtumor 3/3 Nevenwerkingen - vervolg

Nevenwerking Fluorouracil® en/of Oxaliplatine® bij de stomapatiënt:

- Neurotoxiciteit (beschadiging perifere zenuwen) → aantasting fijne motoriek
→ verergert bij koude; wordt als zeer ingrijpend ervaren
- Vermoeidheid; gebrek aan energie; een leeg gevoel

Chemotherapie EN een stoma

3 Therapie rectumtumor 3/3 Nevenwerkingen - vervolg

- Chemotherapie in ambulante setting
- Patiënt gaat met pompsysteem naar huis → creativiteit vereist
- Flowregelaar niet in stoma-omgeving bevestigen → bij lekkages flowregelaar losmaken → toediening onderbroken → infusorpomp niet op voorziene tijdstip leeg

Infusor



Chemotherapie EN een stoma



Chemotherapie EN een stoma



Sandra Boutsen | opleiding Stoma-, fistel- en incontinentiezorg | 2015-2016

Chemotherapie EN een stoma

3 Therapie rectumtumor 3/3 Aandachtspunt

Stoelgang, urine, braaksel bevat de eerste dagen na toediening nog resten van de cytostatica

- Voorkom spatten & morsen van ontlasting
- Gebruik wegwerphandschoenen
- Dubbele plastic zak → afval
- Spoel toilet tweemaal door
- Bevuilde kledij onmiddellijk en afzonderlijk wassen



Chemotherapie EN een stoma

Iedere patiënt heeft recht op aangepaste en persoonlijke patiëntenvoorlichting en wij als zorgverleners hebben de morele plicht om dit op de best mogelijke manier te doen.

Uit onze recente tevredenheid enquête blijkt dat we het niet slecht doen! We blijven ons als team inzetten om nog beter te doen.

Besluit

Chemotherapie EN een stoma



Dank voor uw
aandacht!